

LAVA

Kavandatav – Maardu Kultuurikeskus – omab nii ambitsiooni kui ka potentsiaali muutuda uueks oluliseks arhitektuurseks ja linnaehituslikuks objektiks – Maardu maamärgiks.

Meie ettepanek kultuurikeskuse rajamiseks põhineb ideel, et hoone ei ole kunagi lihtsalt hoone. Tahame kultuurikeskusele anda lisaks tavapärastele funktsioonidele ka lisaväärtuse nõi amfiteatri naol.

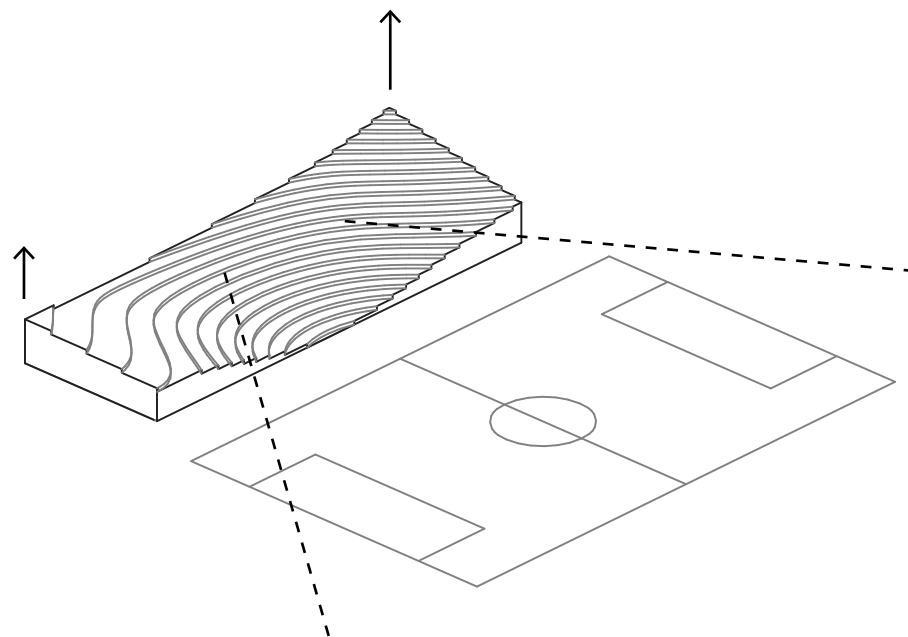
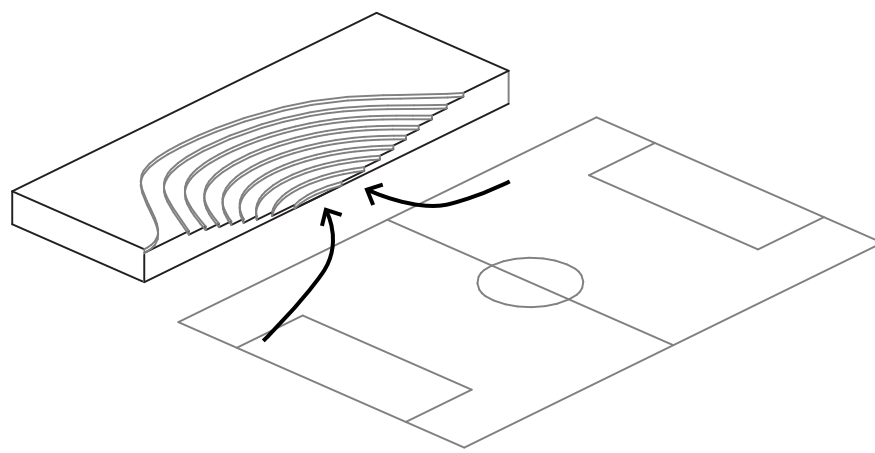
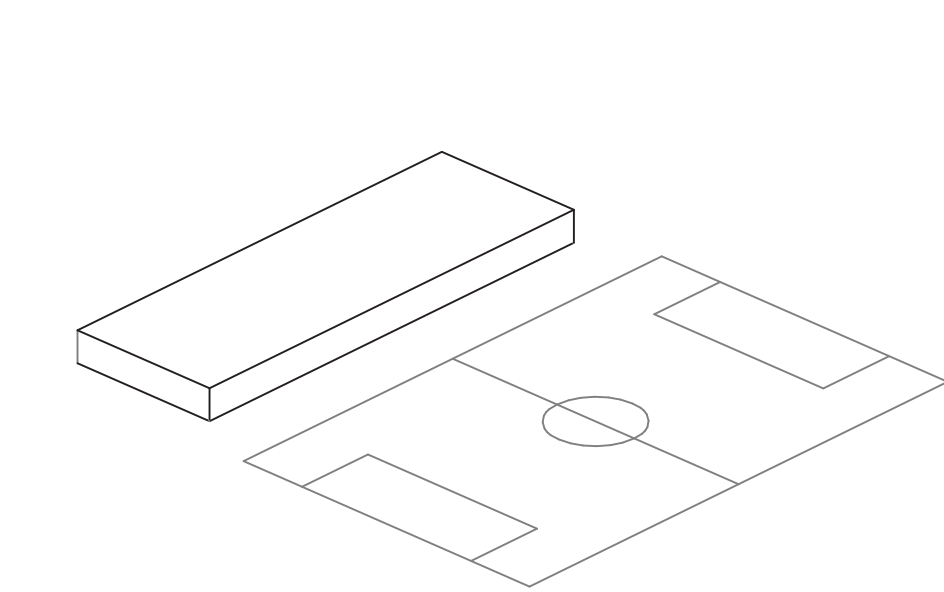
Hoone maht moodustab tasakaalustatud sümbioosi eksisteeriva linna struktuuriga, mis korrastab enda ümber ruumi, luues nii ümberkaudse hoonestuse kui ka õuealaga selge ja meeldiva linnaehitusliku dünaamika – “kultuurilava”.

Uue kultuurikeskuse vorm langeb sujuvalt temaga külgneva jalgpalliväljaku poole luues hoone katusele avara ning õhulise astmestiku, tänu millele on loodud uus multifunktsionaalne keskkond, kus inimestel on võimalik koguneda ning nautida erinevaid tegevusi.

Kultuurikeskuse amfiteaterlikku katusemaastikut on võimalik tribüünina kasutada mitmete erinevate sündmuste raames, näiteks spordiüritustel, kontsertidel ning tantsupidudel. Lisaks loob kavandatud katusemaastik ka lihtsalt kohtumispaiga, kus nii noortel kui vanadel on võimalik kohtuda ning mõnusalt aega veeta.

Selleks, et põhirõhk panna hoone vormile on fassaad kavandatud võimalikult minimalistlikuna ning õhulisena – hoone on kaetud valge perforeeritud metalliga.





ARHITEKTURSE VORMI TEKESKEEM

ASENDIPLAANILINE LAHENDUS

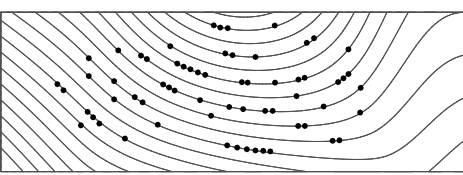
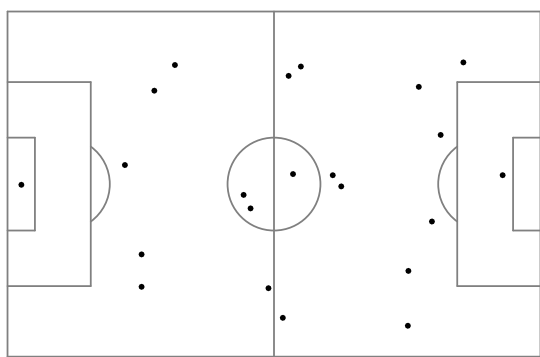
Kavandatud kultuurikeskus asub Maardu linna keskses tagades ideaalse asukoha uue Maardu südame rajamiseks. Põhilised lähenemissuunad jäävad Kütte ja Karjääri tänava poole. Hoone maht suhestub ümbritseva kontekstiga, kuid samas ka kehtestab ennast olemasolevas keskkonnas, luues oma ruumi ja identiteedi, samal ajal pakudes ka hea ühenduse erinevate liikumissuundade vahel jälgides Maardu keskuse olemasolevat struktuuri. Kultuurikeskuse maht on liigutatud krundil võimalikult hoonestusala idapoolsesse külge, tagades sellega võimaluse hoone ette rajada avar ning mitmekülgne keskkond, kus on saavutatud hea tasakaal rohealade ja esindusalaade, ning ideaalse asetuse hoone katusemaastikust moodustuva amfiteatri jaoks. Kultuurikeskuse peasissepääs avaneb uuele linnaväljakule, kuhu on projekteeritud esinduslik lipuväljakuga avalik ruum. Krundi läänepoolsesse külge kavandatud rohetsoonid loovad kultuurikeskuse ette rahuliku loodusliku keskkonna ning puhvertsooni sõiduteede ja hoonemahu vahel. Lisasissepääsud on ettenähtud põhjaküljest projekteeritava parkla poolt ning hoone hoone lõunapoolsest otsast nii esindusväljaku kui ka jalgpalliväljaku poolt.

EHITUS JA VIIMISTLUSMATERJALIDE KIRJELDUS

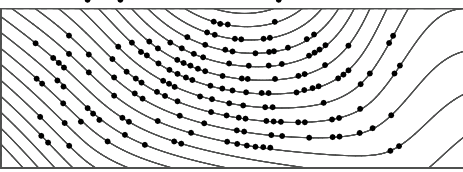
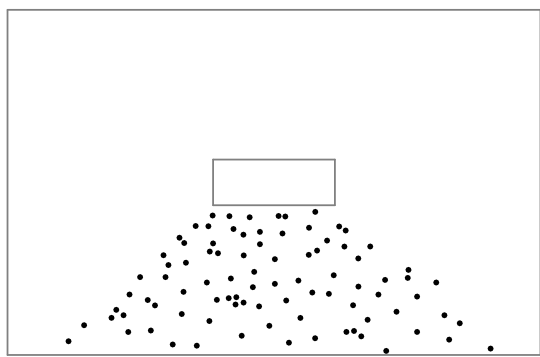
Hoone kandvateks konstruktsioonideks on raudbetoonist seinad (kas monoliitset või monteeritavast), monteeritavast raudbetoonist vahelaid ning monoliitset raudbetoonist astmeline katustalgi. Hoone välisviimistluseks on kavandatud heledat tooni naturaalne betoonpind ning lisaks on terve hoone ümberringi kaetud topeltfassaadiga, milleks on valgeks värvitud perforeeritud metall, tagamaks minimalistliku ning õhulise hoone, kus põhiohk on asetatud vormile. Katustalgi puhul on lisatud katuseastmestikule puidust istumisalused. Siseviimistlus on kavandatud võimalikult neutraalse ning rahulikuna, kasutades poleeritud betooni, neutraalseid värvitoone ning puitu. Uuringute toel on jõutud interjööris nähtava puidu kasutamise positiivse efektini nii inimeste füüsilise kui ka psüühilise heaolunde tekkimisel ning stressitaseme vähendamisel. Siseruimides on võimalik puitpinda eksponeerida kombineerides seda rahulike värvitud pindadega.

HOONE ENERGIATÖHUSUS

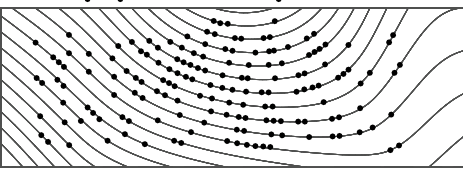
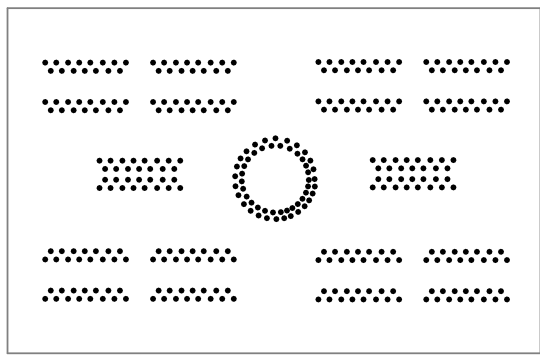
Projekteeritavale kultuurikeskusele on ettenähtud passiivne päikesevarjestus. Hoone fassaadis asuvatele kohvikule ning kontori- ja multifunktsionaalsetele ruumidele tagab kaitse otsese päikesevalguse eest hoonet kattev perforeeritud metallist topeltfassaad. Hoone lõunapoolsele otsaseinale on võimalik vajadusel paigaldada valgaid Issol-i päikese paneele. Hoonesse on kavandatud soojustagastusega sundventilatsioon, millele lisaks on kavandatud nõudluspõhine ventilatsioon ehk muutuva õhuhulga klappidega muutuva õhuhulgaga ventileerimist, kas kohaloleku andurite või CO2 anduritega.



spordiüritused

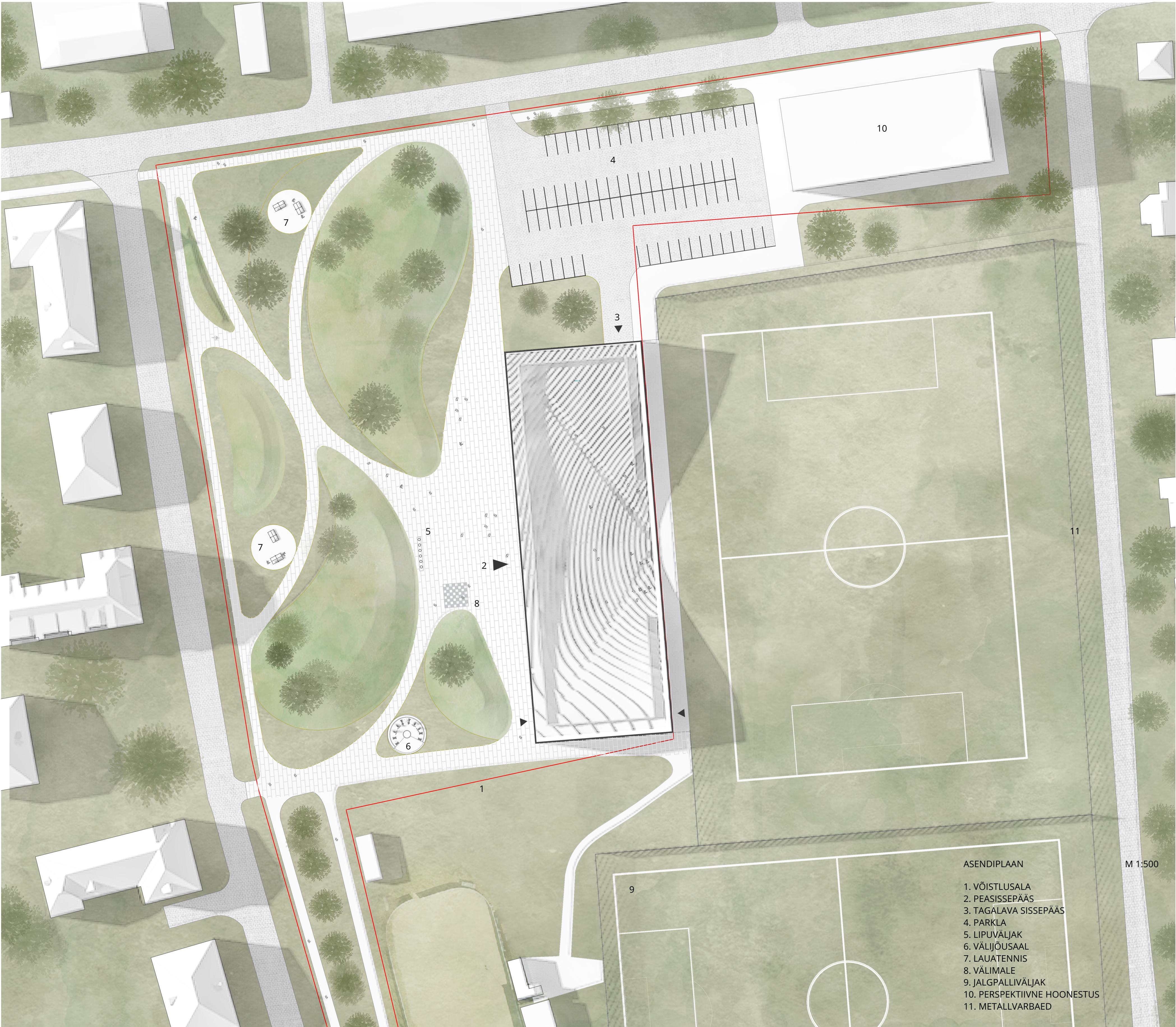


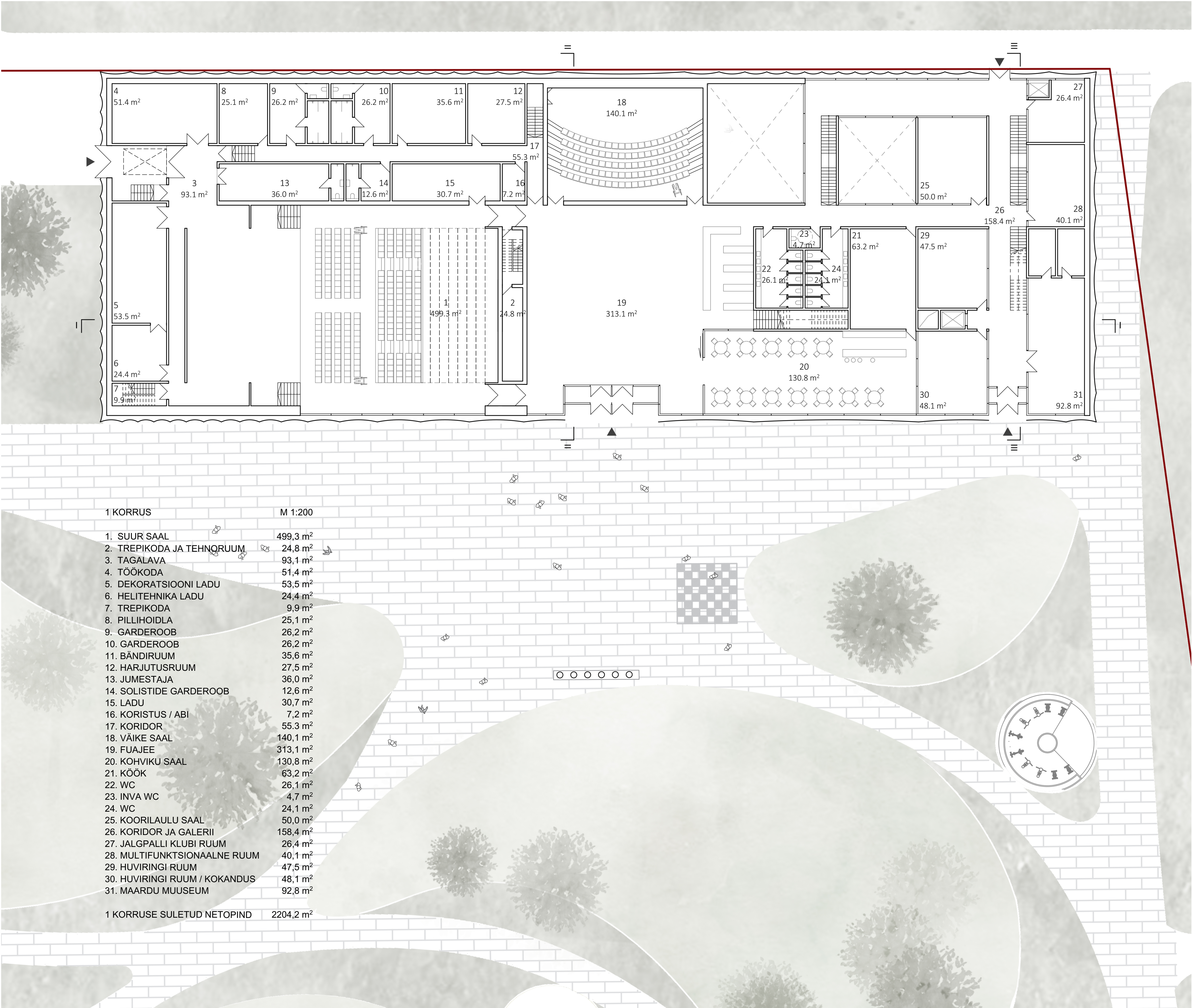
vabaõhu kontserdid

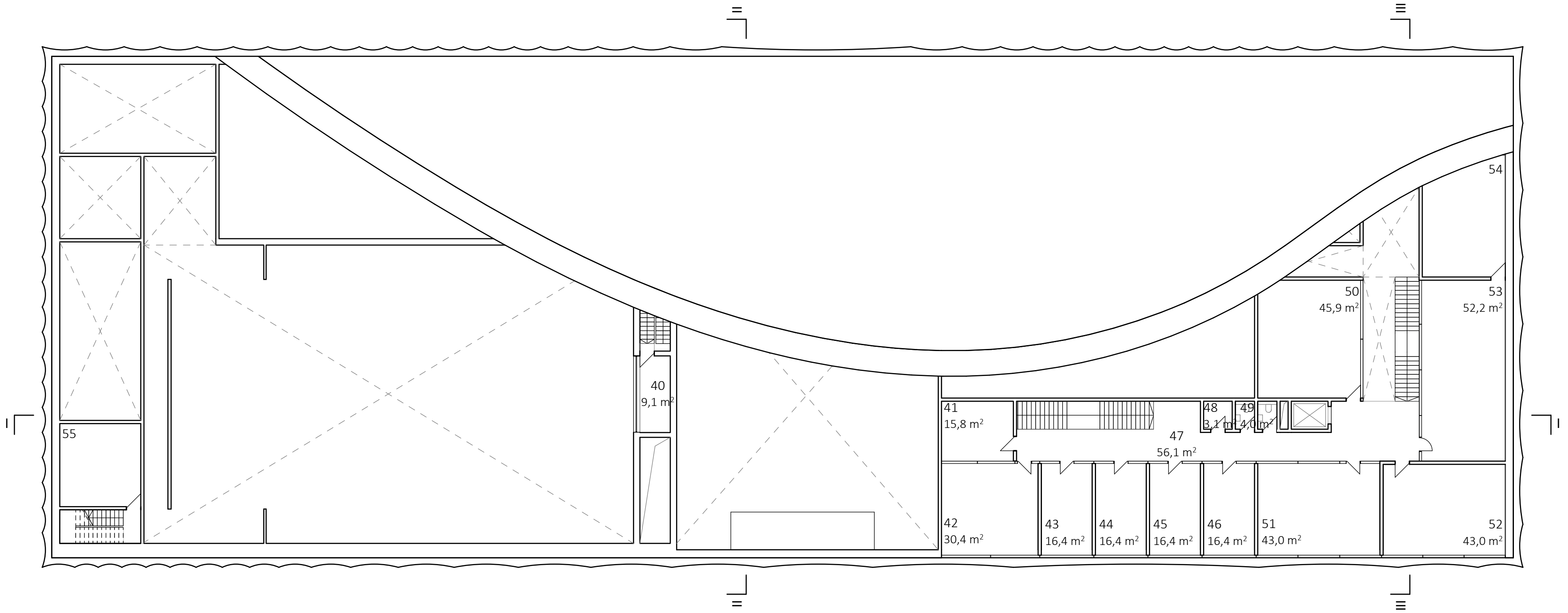


tantsupeod

ERINEVATE ÜRITUSTE KORRALDAMISE VÕIMALUSED







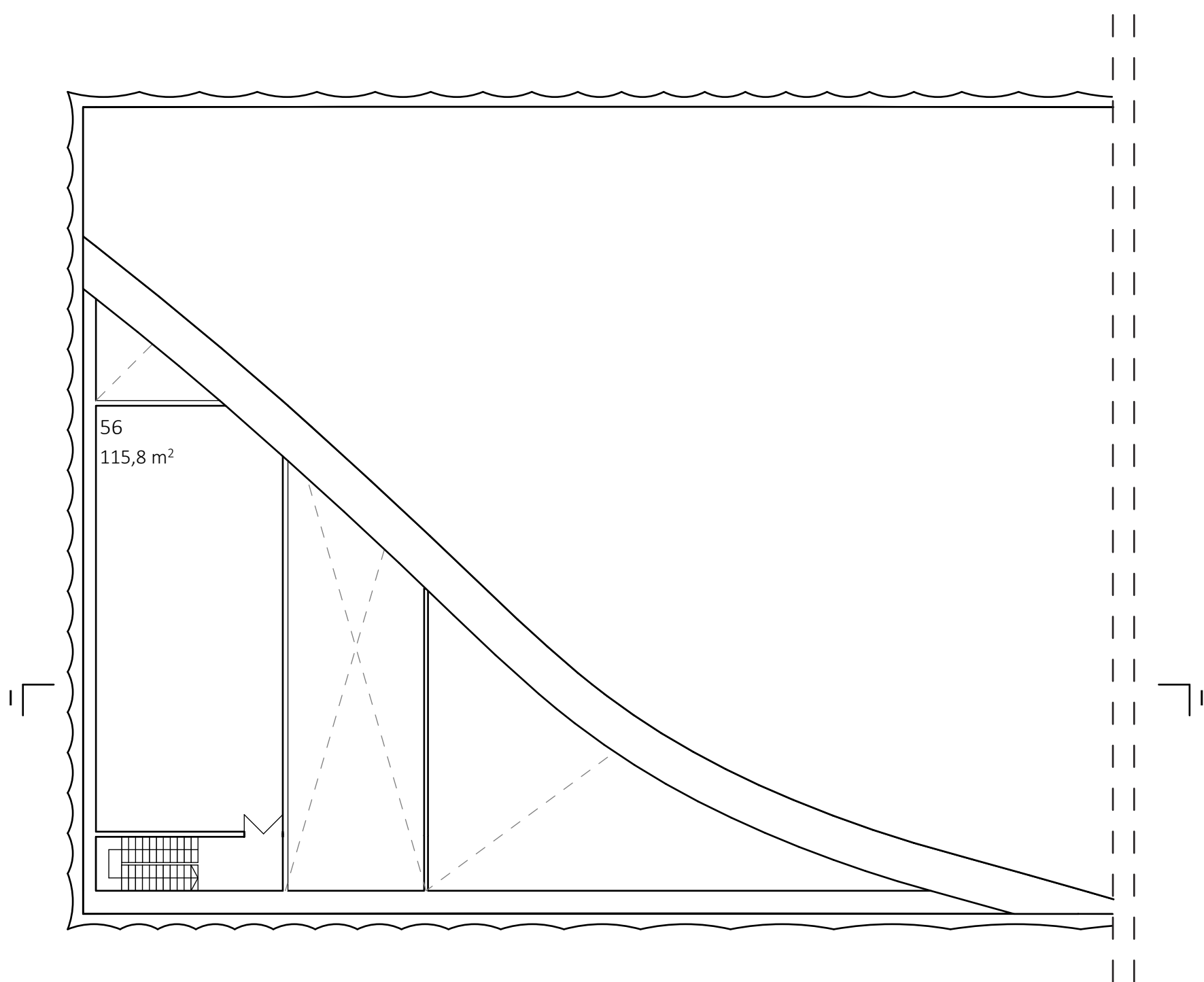
2 KORRUS

M 1:200

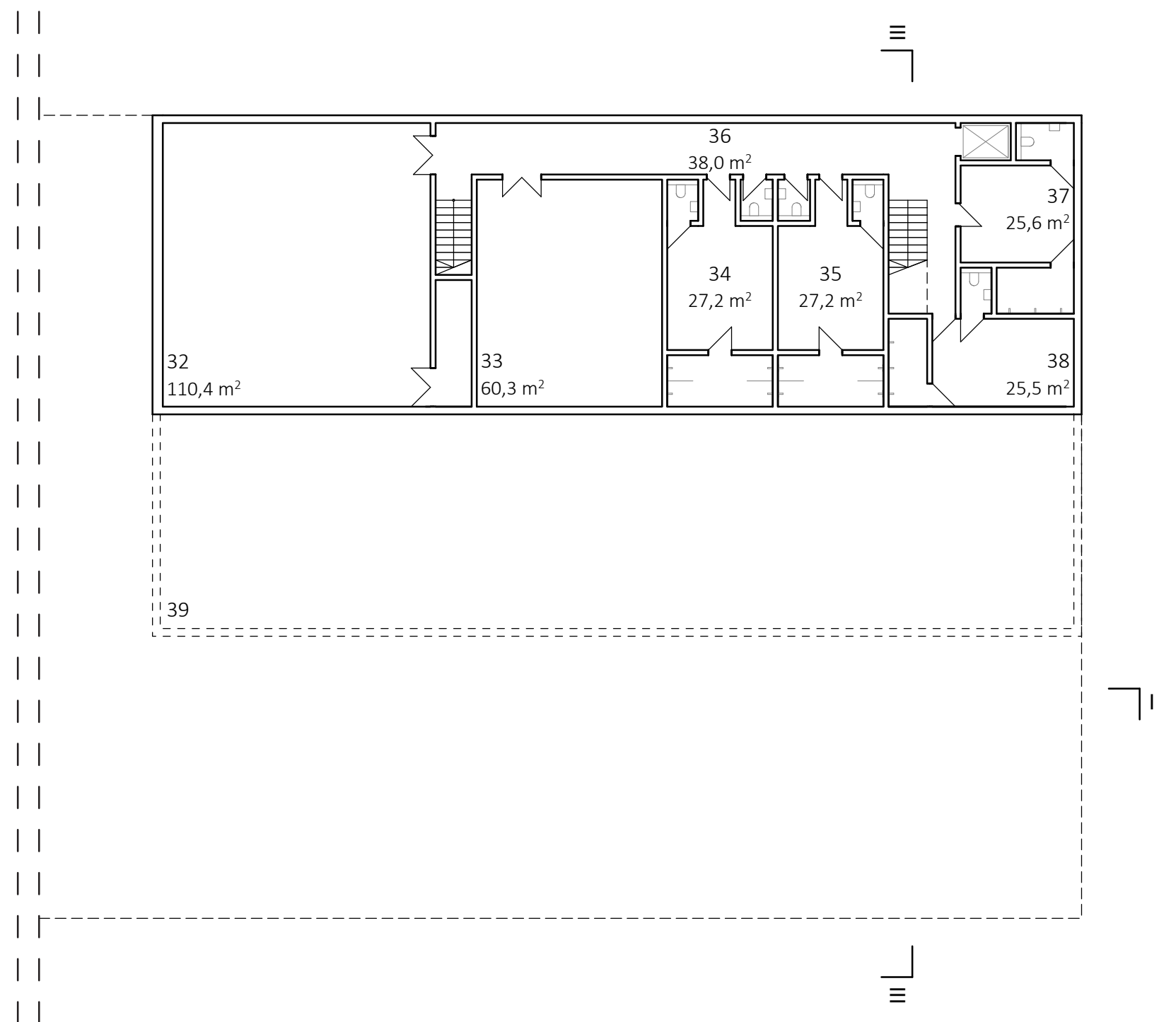
40. HELI- JA VALGUSTUS RUUM	9,1 m ²
41. PUHKERUUM + KÕÕGINURK	15,8 m ²
42. NÕUPIDAMISTE RUUM	30,4 m ²
43. KABINET	16,4 m ²
44. KABINET	16,4 m ²
45. KABINET	16,4 m ²
46. KABINET	16,4 m ²
47. KORIDOR	56,1 m ²

48. KORISTUS / ABI	3,1 m ²
49. WC(x2)	4,0 m ²
50. MULTIFUNKTSIONAALNE RUUM	45,9 m ²
51. MULTIFUNKTSIONAALNE RUUM	43,0 m ²
52. MULTIFUNKTSIONAALNE RUUM	43,0 m ²
53. MULTIFUNKTSIONAALNE RUUM	52,2 m ²
54. PERSPEKTIIVNE TEHNORUUM	
55. PERSPEKTIIVNE TEHNORUUM	

2 KORRUSE SULETUD NETOPIND 368,2 m²



56. ÜKSIK TEHNORUUM 115,8 m² M 1:200



-1 KORRUS

M 1:200

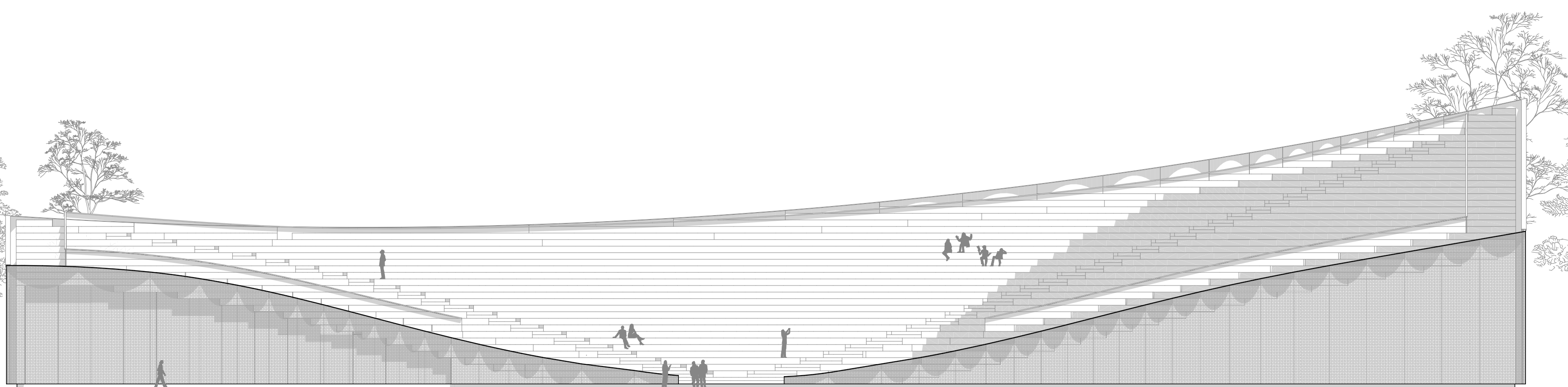
32. KOREGRAAFIA SAAL	110,4 m ²
33. LAULU / TANTSUSTUUDIO	60,3 m ²
34. RIIETUSRUUM	27,2 m ²
35. RIIETUSRUUM	27,2 m ²

36. KORIDOR + WC(x2)	42,5 m ²
37. VÕISTKONDADE RIIETUSRUUM	25,6 m ²
38. VÕISTKONDADE RIIETUSRUUM	25,5 m ²
39. PERSPEKTIIVNE TEHNORUUM	

-1 KORRUSE SULETUD NETOPIND 318,7 m²

VAADE LÄÄNEST

M 1:200



VAADE IDAST

M 1:200

